

PSATHYRELLA SPADICEOGRISEA (Schaeff.) Maire



AUTORITÉS

Schaeffer 1774, Fungorum qui in Bavaria ... nascuntur Icones 4: 59, t. 237, Agaricus spadiceogriseus
Maire, 1937, Mémoires de la Société des Sciences naturelles du Maroc, 45 : 113, Psathyrella spadiceogrisea

SYNONYMES

Drosophila spadiceogrisea (Schaeff.) Quéél.
Psathyra spadiceogrisea (Schaeff.) P. Kumm.
Psilocybe spadiceogrisea (Schaeff.) Boud.

BIBLIOGRAPHIE

Bon, 1988, Champignons d'Europe occidentale : 266
Boudier, 1905-1910, Icones Mycologicae, 4 (Réimp. 1982) : planche 135 (sn. *Psilocybe spadiceogrisea*)
Breitenbach & Kränzlin, 1995, Champignons de Suisse, 4 : 357
Courtecuisse & Duhem, 1994, Guide des champignons de France et d'Europe : 813
Eyssartier & Roux, 2011, Le guide des champignons : 900
Fouchier, 1995, Le genre Psathyrella : 72, 75
Kühner & Romagnesi, 1953, Flore analytique : 364 (sn. *Drosophila spadiceogrisea*)
Lange, 1935, Flora Agaricina Danica, 2 (Réimp. 1994) : 498, 725 (sn. *Psathyra spadiceogrisea*)
Moser, 1978, Kleine Kryptogamenflora (traduction française) : 524
Nordic Macromycètes, Vol. 2 :
Romagnesi, 1975, Bulletin de la Société Mycologique de France, 91-2 : 163 (sn. *Drosophila spadiceogrisea*)

ICONOGRAPHIE

Bon, 1988, Champignons d'Europe occidentale : 267
Boudier, 1905-1910, Icones Mycologicae, 1 (Réimp. 1981) : planche 135 (sn. *Psilocybe spadiceogrisea*)
Bresadola (Réimp. 1981), Iconographia Mycologica, 5 : 868 (sn. *Psathyra spadiceogrisea*)
Breitenbach & Kränzlin, 1995, Champignons de Suisse, 4 : 357
Cetto, 1979, I funghi dal vero, 3 : 897
Courtecuisse & Duhem, 1994, Guide des champignons de France et d'Europe : 813
Eysartier & Roux, 2011, Le guide des champignons : 901
Lange, 1935, Flora Agaricina Danica, 2 (Réimp. 1994) : Tav. 153 D (sn. *Psathyra spadiceogrisea*)

OBSERVATIONS

5 ou 6 exemplaires recensés le 15 mai au col du Festre (Dévoluy),
sous un frêne bordant une route (alt. 1300 m.).

Espèce surtout printanière, polymorphe (différentes formes décrites), reconnaissable à sa poussée précoce, à son chapeau très hygrophane et à ses caractères microscopiques (cheilocystides clavées à utriformes ou lagéniformes – Présence de pleurocystides – Spores de 7-10 x 4,5-5,5 μ , à pore germinatif évident, ...).

DESCRIPTION

Chapeau de 2 à 6 cm, conique-campanulé puis étalé-aplani, lisse, parfois faiblement mamelonné, savonneux au toucher, très hygrophane, brun sombre à brun jaune puis brun grisâtre à fauve ocracé ou bistre sale, ocre pâle en séchant,

Marge incurvée au début, à peine striée au début, régulière puis lobée, onduleuse.

Lames ventruées, peu serrées, crème au début puis chocolat sombre à maturité et nuancées de pourpre, largement adnées puis uncinées, arquées.

Chair mince, fragile, brun beige à ocre crème.

Saveur douce, non caractéristique

Odeur insignifiante.

Stipe de 4 - 8 x 0,4 - 0,8 cm, cylindrique, vite creux, cassant, blanchâtre à crème jaunâtre, à peine feutré de blanc à la base, finement prumineux, rayé-strié au sommet,

Voile partiel marginal, visible sur les jeunes exemplaires mais vite disparu, blanc.

Habitat au printemps, dans les fourrés, sous feuillus, dans les lisières herbeuses.

Spores de 7 - 10 x 4,5 - 5,5 μ , polymorphes, ovales à étroitement elliptiques, à pore germinatif très net.

Sporée sépia à reflets lilas

Basides claviformes, tétrasporiques.

Cheilocystides claviformes à sphéropédonculées ou utriformes pour la plupart, peu nombreuses.

Pleurocystides présentes mais peu nombreuses, clavées, ventruées, utriformes à fusiformes.

Cuticule formée d'hyphes pyriformes à vésiculeuses.

MICROSCOPIE (R.G.)



Spores x 400 (dans l'eau)



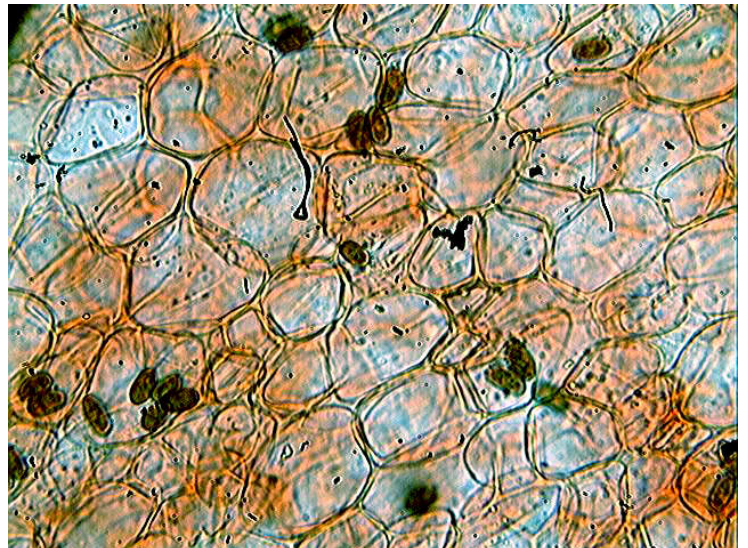
Spores x 1000 (dans l'eau)



Cheilocystides (dans la phloxine)



Pleurocystide x 1000 (dans le congo)



Cuticule x 400 (dans le congo)